

Администрации Бутурлинского муниципального округа  
Нижегородской области  
Муниципальное бюджетное общеобразовательное учреждение  
Ягубовская средняя общеобразовательная школа

Рассмотрено  
на Педагогическом совете  
Протокол № 6 от 27.03.2024

Утверждено  
Приказом от 27.03.2024 №76  
Директор школы \_\_\_\_\_ Е.П.Егорова



**РАБОЧАЯ  
ПРОГРАММА ВОСПИТАНИЯ  
для организации отдыха детей и их оздоровления**

Автор:  
*Собецкая Нина Ивановна,*  
учитель начальных классов

*с. Ягубовка*  
2024

<b>СОДЕРЖАНИЕ</b>	Пояснительная записка	4
<b>Раздел I. ЦЕННОСТНО-ЦЕЛЕВЫЕ ОСНОВЫ ВОСПИТАНИЯ</b>		8
1.1.	Цель и задачи воспитания	8
1.2.	Методологические основы и принципы воспитательной деятельности	9
1.3.	Основные направления воспитания	11
1.4.	Основные традиции и уникальность воспитательной деятельности	13
<b>Раздел II. СОДЕРЖАНИЕ, ВИДЫ И ФОРМЫ ВОСПИТАТЕЛЬНО ДЕЯТЕЛЬНОСТИ</b>		14
2.1.	Модуль «Будущее России»	14
2.2.	Модуль «Ключевые мероприятия детского лагеря»	15
2.3.	Модуль «Отрядная работа»	16
2.4.	Модуль «Коллективно-творческое дело (КТД)»	18
2.5.	Модуль «Самоуправление»	19
2.6.	Модуль «Дополнительное образование»	20
2.7.	Модуль «Здоровый образ жизни»	20
2.8.	Модуль «Организация предметно-эстетической среды»	21
2.9.	Модуль «Профилактика и безопасность»	23
2.10.	Модуль «Работа с вожатыми/воспитателями»	24
2.12.	Модуль «Экскурсии и походы»	25
2.15.	Модуль «Цифровая среда воспитания»	28
2.16.	Модуль «Социальное партнерство»	28
<b>Раздел III. ОРГАНИЗАЦИЯ ВОСПИТАТЕЛЬНОЙ ДЕЯТЕЛЬНОСТИ</b>		30
3.1.	Особенности организации воспитательной деятельности	30
3.2.	Анализ воспитательного процесса и результатов воспитания	32
Приложения		34

## ПОЯСНИТЕЛЬНАЯ ЗАПИСКА

Рабочая программа воспитания для лагеря с дневным пребыванием детей «Планета детства» составлена на основе Примерной рабочей программы воспитания для общеобразовательных организаций, разработанной Федеральным государственным бюджетным научным учреждением «Институт изучения детства, семьи и воспитания Российской академии образования» в соответствии с нормативно-правовыми документами:

- Конституцией Российской Федерации (принята всенародным голосованием 12.12.1993, с изменениями, одобренными в ходе общероссийского голосования 01.07.2020).

- Конвенцией о правах ребенка (одобрена Генеральной Ассамблеей ООН 20.11.1989, вступила в силу для СССР 15.09.1990).

- Федеральным законом от 29.12.2012 № 273-ФЗ «Об образовании в Российской Федерации».

- Федеральным законом от 31.07.2020 № 304-ФЗ «О внесении изменений в Федеральный закон «Об образовании в Российской Федерации» по вопросам воспитания обучающихся».

- Федеральным законом от 24.07.1998 № 124-ФЗ «Об основных гарантиях прав ребенка в Российской Федерации».

- Федеральным законом от 30.12.2020 № 489-ФЗ «О молодежной политике в Российской Федерации».

- Приказы №№286,287 Министерства просвещения Российской Федерации об утверждении ФГОС начального общего образования и ФГОС основного общего образования от 31 мая 2021 года.

- Стратегией развития воспитания в Российской Федерации на период до 2025 года (утверждена распоряжением Правительства Российской Федерации от 29.05.2015 № 996-р).

- Указом Президента Российской Федерации от 21.07.2020 № 474 «О национальных целях развития Российской Федерации на период до 2030 года».

- Планом основных мероприятий, проводимых в рамках Десятилетия детства, на период до 2027 года (утвержден распоряжением Правительства Российской Федерации от 23.01.2021 № 122-р).

- Государственной программой Российской Федерации «Развитие образования» (утверждена Постановлением Правительства Российской Федерации от 26. 12.2017 № 1642).

- Федеральным проектом «Успех каждого ребенка» (утвержден президиумом Совета при Президенте РФ по стратегическому развитию и национальным проектам, протокол от 24.12.2018 № 16.).

Согласно Федеральному закону от 24 июля 1998 г. № 124-ФЗ «Об основных гарантиях прав ребенка в Российской Федерации» (с изменениями и дополнениями) к **организациям отдыха детей и их оздоровления** (далее – детский лагерь) относятся организации (независимо от их организационно-правовых форм) сезонного или круглогодичного действия, стационарного и (или) нестационарного типа, с круглосуточным или дневным пребыванием, оказывающие услуги по организации отдыха и оздоровления детей: организации отдыха детей и их оздоровления сезонного или круглогодичного действия, лагеря, организованные образовательными организациями, осуществляющими организацию отдыха и оздоровления обучающихся в каникулярное время (с круглосуточным или дневным пребыванием), детские лагеря труда и отдыха, детские лагеря палаточного типа, детские специализированные (профильные) лагеря, детские лагеря различной тематической направленности.

Программа воспитания является методическим документом определяющим комплекс основных характеристик воспитательной работы, осуществляемой в детском лагере.

Программа создана с целью организации непрерывного воспитательного процесса, основывается на единстве и преемственности с общим и дополнительным образованием, соотносится с примерной рабочей программой воспитания для образовательных организаций, реализующих образовательные программы общего образования.

Программа предусматривает приобщение обучающихся к российским традиционным духовным ценностям, включая культурные ценности своей этнической группы, правилам и нормам поведения в российском обществе.

Ценности **Родины и природы** лежат в основе патриотического направления воспитания.

Ценности **человека, дружбы, семьи, сотрудничества** лежат в основе духовно-нравственного и социального направлений воспитания.

Ценность **знания** лежит в основе познавательного направления воспитания.

Ценность **здоровья** лежит в основе направления физического воспитания.

Ценность **труда** лежит в основе трудового направления воспитания.

Ценности **культуры и красоты** лежат в основе эстетического направления воспитания.

Программа включает три раздела: целевой; содержательный; организационный.

Приложение 1. Календарный план воспитательной работы.

Приложение 2. Информационная карта программы.

Приложение 3 План-сетка смены.

## **Раздел I. ЦЕННОСТНО-ЦЕЛЕВЫЕ ОСНОВЫ ВОСПИТАНИЯ**

Нормативные ценностно-целевые основы воспитания детей в детском лагере с дневным пребыванием детей «Планета детства» определяются содержанием российских гражданских (базовых, общенациональных) норм и ценностей, основные из которых закреплены в Конституции Российской Федерации.

С учетом мировоззренческого, этнического, религиозного многообразия российского общества ценностно-целевые основы воспитания детей включают духовно-нравственные ценности культуры народов России, традиционных религий народов России в качестве вариативного компонента содержания воспитания, реализуемого на добровольной основе, в соответствии с мировоззренческими и культурными особенностями и потребностями родителей (законных представителей) несовершеннолетних детей.

Воспитательная деятельность в детском лагере с дневным пребыванием детей «Планета детства» на базе МБОУ Ягубовской СОШ реализуется в соответствии с приоритетами государственной политики в сфере воспитания, зафиксированными в Стратегии развития воспитания в Российской Федерации на период до 2025 года. Приоритетной задачей Российской Федерации в сфере воспитания детей является развитие высоконравственной личности, разделяющей российские традиционные духовные ценности, обладающей актуальными знаниями и умениями, способной реализовать свой потенциал в условиях современного общества, готовой к мирному созиданию и защите Родины.

### 1.1. Цель и задачи воспитания

Современный российский общенациональный воспитательный идеал – высоконравственный, творческий, компетентный гражданин России, принимающий судьбу Отечества как свою личную, осознающий ответственность за настоящее и будущее страны, укорененный в духовных и культурных традициях многонационального народа Российской Федерации. В соответствии с этим идеалом и нормативными правовыми актами Российской Федерации в сфере образования **цель воспитания**: создание условий для личностного развития, самоопределения и социализации обучающихся на основе социокультурных, духовно-нравственных ценностей и принятых в российском обществе правил и норм поведения в интересах человека, семьи, общества и государства, формирование у обучающихся чувства патриотизма, гражданственности, уважения к памяти защитников Отечества и подвигам Героев Отечества, закону и правопорядку, человеку труда и старшему поколению, взаимного уважения, бережного отношения к культурному наследию и традициям многонационального народа Российской Федерации, природе и окружающей среде. (Федеральный закон от 29 декабря 2012 г. № 273-ФЗ «Об образовании в Российской Федерации, ст. 2, п. 2).

Задачи воспитания определены с учетом интеллектуально-когнитивной, эмоционально-оценочной, деятельностно - практической составляющих развития личности;

- усвоение ими знаний, норм, духовно-нравственных ценностей, традиций, которые выработало российское общество (социально значимых знаний);
- формирование и развитие позитивных личностных отношений к этим нормам, ценностям, традициям (их освоение, принятие);
- приобретение соответствующего этим нормам, ценностям, традициям социокультурного опыта поведения, общения, межличностных и социальных отношений, применения полученных знаний и сформированных отношений на практике (опыта нравственных поступков, социально значимых дел).

**Задачи**, направленные на реализацию поставленной цели, в лагере с дневным пребыванием детей «Мир добра»:

1. - познакомить детей с духовно-нравственными традиционными семейными ценностями.
- научить детей применять полученные знания в творческих видах деятельности (фотографии, рисунки, коллажи, аппликация, конкурсы актерского мастерства)
- отследить взаимодействия детей, их творческий рост в течение смены;
- закрепить в сознании школьников духовные, нравственные и культурные ценности;

## **1.2. Методологические основы и принципы воспитательной деятельности**

Методологической основой Программы воспитания являются антропологический, культурно-исторический и системно-деятельностный подходы.

Воспитательная деятельность в детском лагере основывается на следующих принципах:

- **принцип гуманистической направленности.** Каждый ребенок имеет право на признание его как человеческой личности, уважение его достоинства, защиту его человеческих прав, свободное развитие;

- **принцип ценностного единства и совместности.** Единство ценностей и смыслов воспитания, разделяемых всеми участниками образовательных отношений, содействие, сотворчество и сопереживание, взаимопонимание и взаимное уважение;

- **принцип культуросообразности.** Воспитание основывается на культуре и традициях России, включая культурные особенности региона;

- **принцип следования нравственному примеру.** Пример, как метод воспитания, позволяет расширить нравственный опыт ребенка, побудить его к открытому внутреннему диалогу, пробудить в нем нравственную рефлексию, обеспечить возможность выбора при построении собственной системы ценностных отношений, продемонстрировать ребенку реальную возможность следования идеалу в жизни;

- **принцип безопасной жизнедеятельности.** Защищенность важных интересов личности от внутренних и внешних угроз, воспитание через призму безопасности и безопасного поведения;

- **принцип совместной деятельности ребенка и взрослого.** Значимость совместной деятельности взрослого и ребенка на основе приобщения к культурным ценностям и их освоения;

- **принцип инклюзивности.** Организация воспитательного процесса, при котором все дети, независимо от их физических, психических, интеллектуальных, культурно-этнических, языковых и иных особенностей, включены в общую систему образования.

Данные принципы реализуются в укладе детского лагеря с дневным пребыванием детей «Планета детства» на базе МБОУ Ягубовской СОШ, включающем воспитывающие среды, общности, культурные практики, совместную деятельность и события.

**Уклад** – общественный договор участников образовательных отношений, опирающийся на базовые национальные ценности, содержащий традиции региона и детского лагеря, задающий культуру поведения сообществ, описывающий предметно-эстетическую среду, деятельности и социокультурный контекст.

**Воспитывающая среда** – это особая форма организации образовательного процесса, реализующего цель и задачи воспитания. Воспитывающая среда определяется целью и задачами воспитания, духовно-нравственными и социокультурными ценностями,



образцами и практиками. Основными характеристиками воспитывающей среды являются ее насыщенность и структурированность.

### **Воспитывающие общности (сообщества) в детском лагере:**

- **детские (одновозрастные и разновозрастные отряды).** Ключевым механизмом воспитания в детском лагере является временный детский коллектив. Чтобы эффективно использовать воспитательный потенциал временного детского коллектива, необходимо учитывать особенности и закономерности развития временного детского коллектива.

- **детско-взрослые.** Основная цель – содействие, сотворчество и сопереживание, взаимопонимание и взаимное уважение, наличие общих ценностей и смыслов у всех участников. Главная детско-взрослая общность в детском лагере – «Дети-Вожатый».

### **1.3. Основные направления воспитания**

Практическая реализация цели и задач воспитания осуществляется в рамках следующих направлений воспитательной работы:

- **гражданское воспитание,** формирование российской гражданской идентичности, принадлежности к общности граждан Российской Федерации, к народу России как источнику власти в российском государстве и субъекту тысячелетней Российской государственности, знание и уважение прав, свобод и обязанностей гражданина Российской Федерации;

- **воспитание патриотизма,** любви к своему народу и уважения к другим народам России, формирование общероссийской культурной идентичности;

- **духовно-нравственное развитие и воспитание** обучающихся на основе духовно-нравственной культуры народов России, традиционных религий народов России, формирование традиционных российских семейных ценностей;

- **эстетическое воспитание:** формирование эстетической культуры на основе российских традиционных духовных ценностей, приобщение к лучшим образцам отечественного и мирового искусства;

- **экологическое воспитание:** формирование экологической культуры, ответственного, бережного отношения к природе, окружающей среде на основе

российских традиционных духовных ценностей;

- **трудовое воспитание:** воспитание уважения к труду, трудящимся, результатам труда (своего и других людей), ориентации на трудовую деятельность, получение профессии, личностное самовыражение в продуктивном, нравственно достойном труде в российском обществе, на достижение выдающихся результатов в труде, профессиональной деятельности;

- **физическое воспитание и воспитание культуры здорового образа жизни и безопасности:** развитие физических способностей с учетом возможностей и состояния здоровья, формирование культуры здорового образа жизни, личной и общественной безопасности;

- **познавательное направление воспитания:** стремление к познанию себя и других людей, природы и общества, к знаниям, образованию.

Методическое проектирование и повседневная практика лагеря «Планета детства» опирается на признанные достижения современной отечественной и зарубежной педагогики.

В основу теоретического обоснования программы лагеря с дневным пребыванием детей «Планета детства» были взяты современные концепции и подходы к воспитанию:

- 1) «Системное построение процесса воспитания» ( В.А. Караковский, Л. И. Новикова, Н. Л. Селиванова)
- 2) «Педагогическая поддержка ребенка и процесса его развития» (О. С. Газман)

Главным постулатом данных концепций выступает тезис о том, что воспитание есть не что иное, как помощь ребенку в его саморазвитии.

#### **1.4. Основные традиции и уникальность воспитательной деятельности**

Основные традиции воспитания в детском лагере с дневным пребыванием детей «Планета детства» на базе МБОУ Ягубовской СОШ являются:

- совместная деятельность детей и взрослых, как ведущий способ организации воспитательной деятельности;

- создание условий, при которых для каждого ребенка предполагается роль в совместных делах (от участника до организатора, лидера того или иного дела);
- создание условий для приобретения детьми нового социального опыта и освоения новых социальных ролей;
- проведение общих мероприятий детского лагеря с учетом конструктивного межличностного взаимодействия детей, их социальной активности;
- включение детей в процесс организации жизнедеятельности временного детского коллектива;
- формирование коллективов в рамках отрядов, кружков, студий, секций и иных детских объединений, установление в них доброжелательных и товарищеских взаимоотношений;
- обмен опытом между детьми в формате «дети-детям»;
- ключевой фигурой воспитания является ребенок, главную роль в воспитательной деятельности играет педагог, реализующий по отношению к детям защитную, лично-развивающую, организационную, посредническую (в разрешении конфликтов) функции.

Уникальность воспитательного процесса в детском лагере с дневным пребыванием детей «Планета детства» заключается в кратковременности, автономности, сборности.

Кратковременность – короткий период лагерной смены, характеризующийся динамикой общения, деятельности, в процессе которой ярче высвечиваются личностные качества.

Автономность – изолированность ребенка от привычного социального окружения, «нет дневника», вызова родителей – все это способствует созданию обстановки доверительности.

Сборность – предполагает объединение детей с разным социальным опытом и разным уровнем знаний, не скованных «оценками» прежнего окружения, каждый ребенок имеет возможность «начать все сначала».

**Актуальность** данной программы мы видим в создании педагогической воспитательной среды, способствующей формированию духовно-нравственных качеств воспитанников, развитию и наращиванию творческого потенциала каждого ребенка, а

также максимальному вниманию развития личности ребенка, раскрытию его способностей на основе удовлетворения интересов неудовлетворенных в школе потребностей.

**Новизна** программы состоит в гармоничном сочетании творческой и познавательной деятельности с помощью вовлечения детей в игру посредством сказки. В свою очередь сказка переплетается с реальностью.

**Педагогическую целесообразность** данной программы мы видим в правильно организованном, систематически осуществляемом педагогическом процессе, где ребенок под влиянием взрослого развивает творческое мышление необходимое для практической деятельности, познания, ориентации в окружающем мире.

## **Раздел II. СОДЕРЖАНИЕ, ВИДЫ И ФОРМЫ ВОСПИТАТЕЛЬНО ДЕЯТЕЛЬНОСТИ**

Достижение цели и решение задач воспитания осуществляется в рамках всех направлений деятельности детского лагеря. Содержание, виды и формы воспитательной деятельности представлены в соответствующих модулях.

Реализация конкретных форм воспитательной работы воплощается в Календарном плане воспитательной работы (Приложение 1), утверждаемом ежегодно на предстоящий год (сезон) с учетом направлений воспитательной работы, установленных в настоящей Программе воспитания.

### **ИНВАРИАНТНЫЕ МОДУЛИ**

#### **2.1. Модуль «Будущее России»**

Направлен на формирование сопричастности к истории, географии Российской Федерации, ее этнокультурному, географическому разнообразию, формирование национальной идентичности.

Деятельность реализуется по направлениям детского лагеря с дневным пребыванием детей «Планета детства» на базе МБОУ Ягубовской СОШ:

- Дни единых действий, которые обязательно включаются в календарный план воспитательной работы и проводятся по единым федеральным методическим рекомендациям и материалам:

1 июня - День защиты детей;

5 июня – Всемирный День окружающей среды;

12 июня - День России;

22 июня - День памяти и скорби;

8 июля - День семьи, любви и верности;

22 августа - День государственного флага Российской Федерации;

- Участие во всероссийских мероприятиях и акциях, посвященных значимым отечественным и международным событиям.

- Проведение всероссийских и региональных мероприятий.

- Взаимодействие с общественными организациями Российской Федерации, региона.
- Формирование межкультурных компетенций.

## **2.2. Модуль «Ключевые мероприятия детского лагеря»**

Ключевые мероприятия – это главные традиционные мероприятия детского лагеря, в которых принимает участие большая часть детей.

Реализация воспитательного потенциала ключевых мероприятий детского лагеря с дневным пребыванием детей «Планета детства» на базе МБОУ Ягубовской СОШ предусматривает:

- Торжественное открытие и закрытие смены (программы);
- Тематические дни. Проведение тематических дней и мероприятий согласно перечню основных государственных и народных праздников, памятных дат.
- Торжественная церемония подъема Государственного флага Российской Федерации;
- тематические и спортивные праздники, творческие фестивали;

## **2.3. Модуль «Отрядная работа»**

Воспитатель/вожатый организует групповую и индивидуальную работу с детьми вверенного ему временного детского коллектива – отряда. Временный детский коллектив или отряд – это группа детей, объединенных в целях организации их жизнедеятельности в условиях детского лагеря.

Для эффективного использования воспитательного потенциала отрядной работы необходимо учитывать особенности временного детского коллектива:

- Коллектив функционирует в течение короткого промежутка времени; максимальный период не превышает 14 рабочих дней.
- Как правило, коллектив объединяет детей, которые были знакомы ранее.

- Автономность существования: влияние внешних факторов уменьшается, ослабляется влияние прежнего социума, например, семьи, класса, друзей. В то же время у коллектива появляется новое место жизнедеятельности.

- Коллективная деятельность. Участники коллектива вовлечены в совместную деятельность.

- Завершенность развития: полный цикл: от формирования до завершения функционирования.

Отрядная работа строится с учетом закономерности развития временного детского коллектива (роста межличностных отношений) и логики развития лагерной смены.

Реализация воспитательного потенциала отрядной работы предусматривает:

- планирование и проведение отрядной деятельности;

- поддержку активной позиции каждого ребенка, предоставления им возможности обсуждения и принятия решений, создания благоприятной среды для общения; доверительное общение и поддержку детей в решении проблем, конфликтных ситуаций;

- организацию интересных и полезных для личностного развития ребенка совместных дел, позволяющих вовлекать в них детей с разными потребностями, давать им возможности для самореализации, устанавливать и укреплять доверительные отношения, стать для них значимым взрослым, задающим образцы поведения; вовлечение каждого ребенка в отрядные дела и общелагерные мероприятия в разных ролях: сценаристов, постановщиков, исполнителей, корреспондентов и редакторов, ведущих, декораторов и т.д.;

- формирование и сплочение отряда (временного детского коллектив) через игры, тренинги на сплочение и командообразование, огонек знакомства, визитки; сформировать дружный и сплоченный отряд поможет знание периодов развития временного детского коллектива – этапов развития межличностных отношений;

- предъявление единых педагогических требований (ЕПТ) по выполнению режима и распорядка дня, по самообслуживанию, дисциплине и поведению, санитарно-гигиенических требований;

- принятие совместно с детьми законов и правил отряда, которым они будут следовать в детском лагере, а также символов, названия, девиза, эмблемы, песни, которые подчеркнут принадлежность именно к этому конкретному коллективу;
- диагностику интересов, склонностей, ценностных ориентаций, выявление лидеров, аутсайдеров через наблюдение, игры, анкеты;
- аналитическую работу с детьми: анализ дня, анализ ситуации, мероприятия, анализ смены, результатов;
- поддержка детских инициатив и детского самоуправления;
- сбор отряда: хозяйственный сбор, организационный сбор, утренний информационный сбор отряда и др.;

#### **2.4. Модуль «Коллективно-творческое дело (КТД)»**

КТД как особый тип формы воспитательной работы, как социальная деятельность детской группы, направленная на создание нового продукта (творческого продукта) разработаны и названы так И.П. Ивановым. Основу данной методики составляет коллективная творческая деятельность, предполагающая участие каждого члена коллектива во всех этапах организации деятельности от планирования до анализа.

Это форма организации деятельности группы детей, направленная на взаимодействие коллектива, реализацию и развитие способностей ребенка, получение новых навыков и умений, при которой вожатые действуют как старшие помощники и наставники детей. КТД могут быть отрядными и общелагерными.

Различаются следующие виды КТД по направленности деятельности: трудовые, познавательные, художественные, экологические, досуговые, спортивные. Каждый вид коллективного творческого дела обогащает личность определенным видом общественного ценного опыта.

#### **2.5. Модуль «Самоуправление»**

Реализация воспитательного потенциала системы детского самоуправления направлена на формирование детско-взрослой общности, основанной на партнерстве

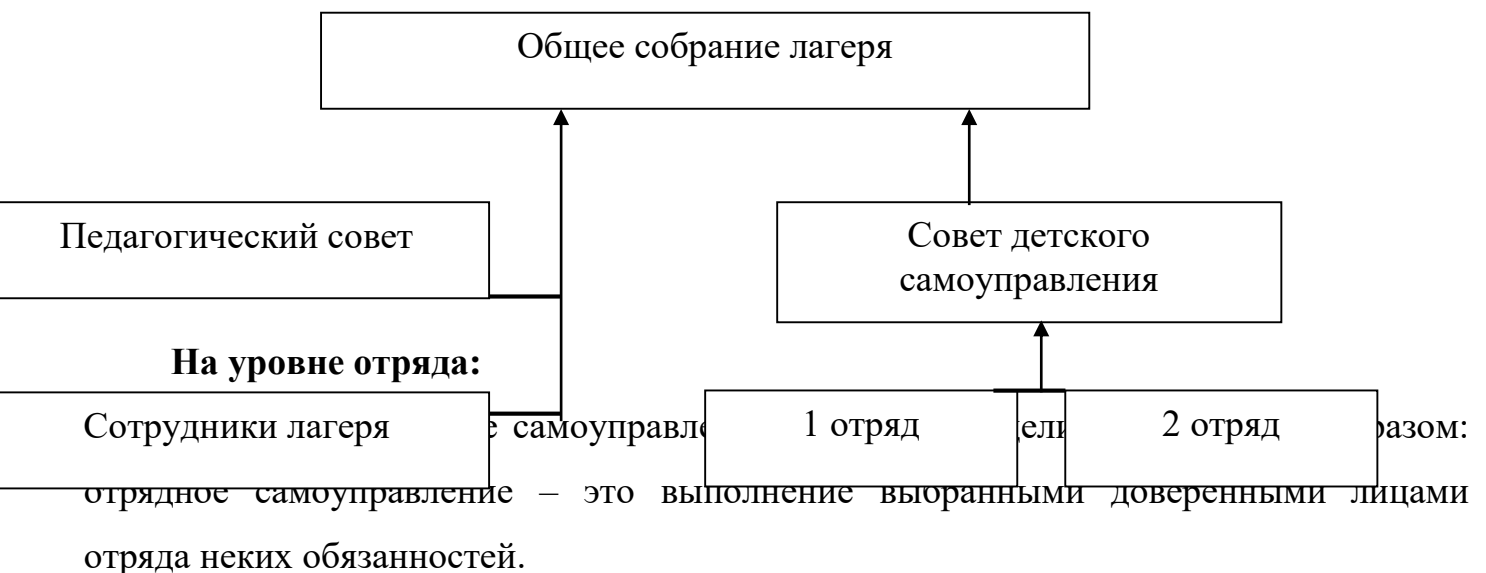


детей и взрослых по организации совместной деятельности, предполагает реализацию детской активности и направлена на развитие коммуникативной культуры детей, инициативности и ответственности, формирование навыков общения и сотрудничества, поддержку творческой самореализации детей.

Самоуправление формируется с первых дней смены, то есть в организационный период.

**На уровне детского лагеря:** самоуправление в детском лагере может складываться из деятельности временных и постоянных органов. К временным органам самоуправления относятся: деятельность дежурного отряда, работа творческих и инициативных групп, работа советов дела. Постоянно действующие органы самоуправления включают в себя: совет отряда, совет командиров отрядов, деятельность клубов, штабов. Высшим органом самоуправления является сбор (совет) лагеря, в ходе которого решаются основные вопросы жизнедеятельности лагеря, планируется работа, проходят выборы органов самоуправления, оценивается их работа.

Схема самоуправления в лагере «Планета детства»



К основным «доверенным лицам» могут относиться: командир отряда; помощник командира; физорг отряда; культорг отряда; редколлегия; дежурные.

Командир отряда – это правая рука вожатого. В его обязанности может входить: построение отряда, если вожатый задерживается, соблюдение и поддержание дисциплины; практически всегда командир идет во главе отряда и

является заводилой (название отряда, девиз и кричалки на нем) и т.д.

Правой рукой командира, в свою очередь, является помощник командира и выполняет практически те же самые действия, что и командир.

Физорг ответственен за зарядку и подвижные игры.

Культорг отвечает за подготовку к творческим номерам, является «генератором идей».

Редколлегия занимается сбором информации и несет ответственность за выпуск поздравительных, тематических стенгазет или по результатам отрядных дел; несет ответственность за оформление отрядного уголка;

Дежурные - дежурят по коллективу, обеспечивают чистоту в помещении, заботятся о порядке.

При формировании структуры отрядного самоуправления эффективным может оказаться применение метода чередования творческих поручений (ЧТП).

**Реализация целей и задач смены** осуществляется по программе «Мир добра». Все дети делятся на две разновозрастные группы. Каждый отряд (экипаж) планирует свою работу с учётом общелагерного плана. Ребята и педагоги в течение всей смены совершают путешествие по сказочной стране. Каждый ребенок является членом экипажа; отряды - экипажами. Продвигаться экипажам вперед помогают: гиды (воспитатели), рулевой (старшая вожатая), капитан (начальник лагеря), капитан - лидер среди детей, отвечающий за ведение карты экипажа и ведение бортового журнала.

### **Структура управления.**

**Экипажи** - отряды:

**Члены экипажа** - дети

**Гиды** - воспитатели

**Рулевой** – вожатая

**Капитан** – начальник лагеря

**Задача** капитана, рулевого и гидов – организация плановой работы лагерной смены. Каждый день на планёрке анализируется прошедшая работа и планируется следующее дело.

**Стратегию** участия в деле экипажей организуют рулевой и гиды.

участия в деле экипажей организуют рулевой и гиды.

«Мир добра» - территория исполнения детских фантазий. Она заселена сказочными персонажами сказок, которые считают, что жить в этом волшебном месте могут дружные, смелые, творческие и героические личности. Все участники смены являются участниками игры. Все дети в лагере – пассажиры, которые каждый день встречаются с новыми героями мультфильмов и сказок. Ребята совершают путешествие по «Стране Семьялюбово». Каждый день дети посещают один определенный город страны, детей будут встречать сказочные герои, которые расскажут им что такое духовно-нравственные ценности и какие семейные ценности существуют в нашей стране и обществе . Чтобы побывать в гостях у сказочных героев, нужно преодолеть различные испытания. Все участники включаются в игру, полную приключений, испытаний и трудностей. У каждого испытания есть свое задание. Ребятам предлагается их пройти и получить символ семьи, любви и верности (ромашку) . Дети и взрослые станут участниками различных конкурсов, спортивных состязаний, викторин. Когда все преграды будут позади, участники соберутся всей дружной командой для «открытия тайны». В конце путешествия подводятся итог игры и проводится награждение активных участников. После подведения итогов все символы с кодами (на них написаны буквы), заработанные отрядами, выставляются в ряд и получается надпись: «Дружная семья!». Открывается главная тайна, что основы духовно-нравственного воспитания, каждый человек получает в семье, в каждой семье есть традиционные семейные ценности, и только соблюдая их человек находит в себе «Мир добра». Для всех участников игры навсегда главным сокровищем остаются: дружба, воспоминания, успехи, понимание, поддержка, искренность, активность, творчество, лидерство и доброта. И та команда, которая обладала многими этими сокровищами и будет победительница.

## **2.6. Модуль «Дополнительное образование»**

Дополнительное образование детей в детском лагере является одним из основных видов деятельности и реализуется через:

- программы профильных (специализированных, тематических) смен;

- деятельность кружковых объединений, секций, клубов по интересам, студий, дополняющих программы смен в условиях детского лагеря.

В детско лагере с дневным пребыванием детей «Планета детства» на базе МБОУ Ягубовской СОШ действует программа дополнительного образования в рамках четырех направленностей: художественная; естественнонаучная; техническая; физкультурно-спортивная.

Реализация воспитательного потенциала дополнительного образования предполагает:

- приобретение новых знаний, умений, навыков в привлекательной, отличной от учебной деятельности, форме;

- развитие и реализация познавательного интереса;

- вовлечение детей в интересную и полезную для них деятельность, которая предоставит им возможность самореализоваться в ней, приобрести социально значимые знания, развить в себе важные для своего личностного развития социально значимые отношения, получить опыт участия в социально значимых делах;

- формирование и развитие творческих способностей обучающихся.

### Расписание работы кружков

№ п/п	ФИО преподавателя	Название кружка	Дни работы
1.	Ракушина Ирина Юрьевна	Чудеса своими руками	Понедельник
2.	Дормидонтова Татьяна Владимировна	Чудеса науки и природы	Вторник
3.	Собецкая Нина Ивановна	Цифровое творчество	Среда
4.	Дормидонтова Татьяна Владимировна	Подвижные игры	Пятница

### 2.7. Модуль «Здоровый образ жизни»

Модуль предполагает восстановление физического и психического здоровья в благоприятных природных и социокультурных условиях, освоение способов восстановления и укрепление здоровья, формирование ценностного отношения к собственному здоровью, способов его укрепления и т.п.

Основными составляющими здорового образа жизни являются: оптимальный уровень двигательной активности, рациональное питание, соблюдение режима дня, личная гигиена, соблюдение правил поведения, позволяющих избежать травм и других повреждений.

Система мероприятий в детском лагере с дневным пребыванием детей «Планета детства» на базе МБОУ Ягубовской СОШ, направленных на воспитание ответственного отношения у детей к своему здоровью и здоровью окружающих, включает:

- физкультурно-спортивных мероприятия: зарядка, спортивные соревнования, эстафеты, спортивные часы;
- спортивно-оздоровительные события и мероприятия на свежем воздухе
- просветительские беседы, направленные на профилактику вредных привычек и привлечение интереса детей к занятиям физкультурой и спортом;
- встречи с известными (интересными) людьми - общественными деятелями, деятелями спорта, культуры и искусства и др.

## **2.8. Модуль «Организация предметно-эстетической среды»**

Окружающая ребенка предметно-эстетическая среда детского лагеря с дневным пребыванием детей «Планета детства» на базе МБОУ Ягубовской СОШ обогащает его внутренний мир, способствует формированию у него чувства вкуса и стиля, создает атмосферу психологического комфорта, поднимает настроение, предупреждает стрессовые ситуации, способствует позитивному восприятию ребенком детского лагеря.

Реализация воспитательного потенциала предметно-эстетической среды предусматривает:

- тематическое оформление интерьера помещений детского лагеря с дневным пребыванием детей «Планета детства» на базе МБОУ Ягубовской СОШ (вестибюля, коридоров, рекреаций, залов, и т.п.) и комнат для пребывания детей;

- озеленение территории детского лагеря, разбивка клумб, аллей, оборудование отрядных мест, спортивных и игровых площадок, оздоровительно-рекреационных зон, позволяющих разделить территорию детского лагеря на зоны активного и тихого отдыха, создание дендроплана лагеря и использование его воспитательного потенциала;

- оформление отрядных уголков, позволяющее детям проявить свои фантазию и творческие способности. Отрядный уголок – форма отражения жизнедеятельности отряда, постоянно действующая, информирующая и воспитывающая одновременно, вызывающая интерес и стимулирующая активность детей. В оформлении отрядного уголка принимает участие весь отряд, вожатый является организатором и идейным вдохновителем.

- событийный дизайн – оформление пространства проведения событий (праздников, церемоний, творческих вечеров, выставок, КТД, отрядных дел и т.п.);

- оформление образовательной, досуговой и спортивной инфраструктуры;

- совместная с детьми разработка, создание и популяризация особой лагерной и отрядной символики (флаг, гимн, эмблема, логотип, элементы костюма и т.п.);

- регулярная организация и проведение с детьми акций и проектов по благоустройству участков территории детского лагеря с дневным пребыванием детей «Планета детства» на базе МБОУ Ягубовской СОШ (например, высадка растений, закладка аллей, создание инсталляций и иного декоративного оформления отведенных для детских проектов мест);

- акцентирование внимания детей посредством элементов предметно-эстетической среды (стенды, плакаты, инсталляции) на важных для воспитания ценностях детского лагеря, его традициях, правилах;

- звуковое пространство детском лагере – работа детского радио, аудио сообщения (информация, музыка) позитивной духовно-нравственной, гражданско-патриотической воспитательной направленности, исполнение гимна РФ;

- «места новостей» – оформленные места, стенды в помещениях (холл первого этажа, рекреации), содержащие в доступной, привлекательной форме новостную информацию позитивного гражданско-патриотического, духовно-нравственного содержания, поздравления, афиши и т.п.;

- размещение регулярно сменяемых экспозиций творческих работ детей, демонстрирующих их способности, знакомящих с работами друг друга, фотоотчетов об интересных событиях детском лагере.

## **2.9. Модуль «Профилактика и безопасность»**

Профилактика и безопасность – профилактика девиантного поведения, конфликтов, создание условий для успешного формирования и развития личностных ресурсов, способствующих преодолению различных трудных жизненных ситуаций и влияющих на повышение устойчивости к неблагоприятным факторам;

Реализация воспитательного потенциала профилактической деятельности в целях формирования и поддержки безопасной и комфортной среды в детском лагере с дневным пребыванием детей «Планета детства» на базе МБОУ Ягубовской СОШ предусматривает:

- физическую и психологическую безопасность ребенка в новых условиях;

- специализированные проекты и смены;

- целенаправленную работу всего педагогического коллектива по созданию в детском лагере с дневным пребыванием детей «Планета детства» на базе МБОУ Ягубовской СОШ эффективной профилактической среды обеспечения безопасности жизнедеятельности как условия успешной воспитательной деятельности;

- разработку и реализацию разных форм профилактических воспитательных мероприятий: антиалкогольные, против курения, безопасность в цифровой среде, вовлечение в деструктивные группы в социальных сетях, деструктивные молодежные, религиозные объединения, культы, субкультуры, безопасность дорожного движения, противопожарная безопасность, гражданская оборона, антитеррористическая, антиэкстремистская безопасность и т.д.;

- организацию превентивной работы со сценариями социально одобряемого поведения, развитие у обучающихся навыков саморефлексии, самоконтроля, устойчивости к негативному воздействию, групповому давлению;

- поддержку инициатив детей, педагогов в сфере укрепления безопасности жизнедеятельности в детском лагере с дневным пребыванием детей «Планета детства» на базе МБОУ Ягубовской СОШ, профилактики правонарушений, девиаций, организация деятельности, альтернативной девиантному поведению – познание (путешествия), испытание себя (походы, спорт), значимое общение, любовь, творчество, деятельность (в том числе профессиональная, религиозно-духовная, благотворительная, искусство и др.).

### **2.10. Модуль «Работа с вожатыми/воспитателями»**

Главными субъектами успешной и качественной работы с детьми в детском лагере являются вожатые/воспитатели, а также они являются важным участником системы детско-взрослой воспитывающей общности. От их компетентности, профессиональной готовности, увлеченности зависит, насколько дети смогут раскрыть свой потенциал, осознать себя частью сообщества детского лагеря с дневным пребыванием детей «Планета детства». Детский лагерь для ребенка начинается с вожатого, раскрывается через вожатого. Все нормы и ценности актуализируются ребенком, в том числе через личность вожатого/воспитателя.

## **ВАРИАТИВНЫЕ МОДУЛИ**

### **2.12. Модуль «Экскурсии и походы»**

Организация для детей экскурсий, походов и реализация их воспитательного потенциала.

Экскурсии, походы помогают ребятам расширить свой кругозор, получить новые знания об окружающей его социальной, культурной, природной среде, научиться уважительно и бережно относиться к ней, приобрести важный опыт социально одобряемого поведения в различных ситуациях. С этой целью для детей организуются



туристские походы, экологические тропы, тематические экскурсии: профориентационные экскурсии, экскурсии по памятным местам и местам боевой славы, в музей, картинную галерею, технопарк и др.

На экскурсиях, в походах создаются благоприятные условия для воспитания у детей самостоятельности и ответственности, формирования у них навыков самообслуживающего труда, обучения рациональному использованию своего времени, сил, имущества.

### **2.15. Модуль «Цифровая среда воспитания»**

Модуль является вспомогательным, не уменьшает важности и значимости очных воспитательных мероприятий для детей.

Цифровая среда воспитания – совокупность условий для реализации воспитательной деятельности с применением дистанционных технологий, электронных информационных ресурсов, цифрового контента и технологических средств. Развитие цифровой среды воспитания особенно актуально в условиях сохранения рисков распространения COVID-19.

Цифровая среда воспитания предполагает следующее:

- телемосты, онлайн-встречи, видеоконференции и т.п.;
- формирование культуры информационной безопасности, информационной грамотности, противодействие распространению идеологии терроризма;
- онлайн-мероприятия в официальных группах детского лагеря в социальных сетях;
- освещение деятельности детского лагеря в официальных группах в социальных сетях и на официальном сайте детского лагеря.

### **2.16. Модуль «Социальное партнерство»**

Взаимодействие с другими образовательными организациями, организациями культуры и спорта, общественными объединениями, традиционными религиозными организациями народов России (православие, ислам, буддизм, иудаизм), разделяющими в своей деятельности цель и задачи воспитания, ценности и традиции уклада детского

лагеря.

Реализация воспитательного потенциала социального партнерства предусматривает:

- участие представителей организаций-партнеров, в том числе в соответствии с договорами о сотрудничестве, в проведении отдельных мероприятий в рамках рабочей программы воспитания и календарного плана воспитательной работы (выставки, встречи, тематические дни, дни открытых дверей, государственные, региональные, тематические праздники, торжественные мероприятия и т.п.);

- проведение на базе организаций-партнеров экскурсий, встреч, акций воспитательной направленности при соблюдении требований законодательства Российской Федерации;

- социальные проекты, совместно разрабатываемые и реализуемые детьми, педагогами с организациями-партнерами благотворительной, экологической, патриотической, трудовой и т.д. направленности, ориентированные на воспитание детей, преобразование окружающего социума, позитивное воздействие на социальное окружение.

Детский лагерь с дневным пребыванием детей «Планета детства» на базе МБОУ Ягубовской СОШ сотрудничает с Домом культуры, сельской библиотекой, Бутурлинской ЦРБ, а также с КДН и ЗП, ПДН ОВД Бутурлинского района.

## **Раздел III. ОРГАНИЗАЦИЯ ВОСПИТАТЕЛЬНОЙ ДЕЯТЕЛЬНОСТИ**

### **3.1. Особенности организации воспитательной деятельности**

Программа воспитания реализуется посредством формирования социокультурного воспитательного пространства при соблюдении условий создания уклада, отражающего готовность всех участников образовательных отношений руководствоваться едиными принципами и регулярно воспроизводить наиболее ценные воспитательно значимые виды совместной деятельности.

Детский лагерь с дневным пребыванием детей «Планета детства» – особое образовательное учреждение, в котором создаются условия для обеспечения воспитывающей, эмоционально-привлекательной деятельности детей, удовлетворения

потребности в новизне впечатлений, творческой самореализации, общении и самодеятельности. Кратковременный характер пребывания, новое социальное окружение, разрыв прежних связей, позитивная окраска совместной деятельности со сверстниками, постоянное (круглосуточное) сопровождение взрослых и др. позволяют создать оптимальные условия для осуществления воспитательной деятельности и актуализации самовоспитания.

Воспитательный потенциал детского лагеря с дневным пребыванием детей «Планета детства» обладает рядом преимуществ по сравнению с другими образовательными организациями:

- добровольность в выборе деятельности и формы ее реализации в детском демократическом сообществе, активность и самостоятельность ребенка в выборе содержания и результативности деятельности;

- творческий характер деятельности;

- многопрофильность;

- отсутствие обязательной оценки результативности деятельности ребенка, официального статуса;

- опыт неформального общения, взаимодействия, сотрудничества с детьми и взрослыми; опыт жизнедеятельности и общения в коллективах высокого уровня развития, где наиболее успешно проходит самоактуализация личности.

Воспитательный потенциал детского лагеря позволяет осуществлять воспитание через изменение, конструирование особой среды проживания в условиях временного детского объединения – социальной микросреды, в которой протекает жизнедеятельность детей в условиях детского лагеря.

Основные характеристики уклада детского лагеря с дневным пребыванием детей «Планета детства»:

Лагерь с дневным пребыванием детей «Планета детства» располагается на территории МБОУ Ягубовской СОШ. Это сельская школа, удаленная от культурных и научных центров, спортивных школ и школ искусств.

Социокультурная среда села более консервативна и традиционна, чем в городе,

сохраняется внутреннее духовное богатство, бережное отношение к Родине и природе. Сельская природная среда естественна и приближена к людям. Наш воспитанник воспринимает природу как естественную среду собственного обитания.

Сельская школа, объединяя интеллигенцию, является не только образовательным, но и культурным центром села.

Режим деятельности лагеря с дневным пребыванием детей:

<b>Время</b>	<b>Этапы</b>
8:00-8.30	Прием детей
8:30-8:45	Танцевальный флешмоб (зарядка)
8:45-9:00	Линейка
9:00-9:30	Завтрак
9:30-10.00	Трудовой десант
10.00-11.30	Час спорта
11.30-12.30	Культурно-массовое мероприятие
12.30-13.00	Обед
13.00-14.00	Отрядные дела Кружковая работа
14.00-14.15	Совет лагеря
14.15-14.30	Линейка
14.30	Уход домой

Направление программы лагеря с дневным пребыванием детей «Планета детства» – духовно – нравственное.

Духовно-нравственное направление направлено на освоение детьми духовных ценностей мировой и отечественной культуры, подготовка их к самостоятельному выбору нравственного образа жизни, формирование гуманистического мировоззрения, стремления

к самосовершенствованию и воплощению духовных ценностей в жизненной практике.

В процессе воспитания сотрудничаем с Домом культуры, сельской библиотекой, Бутурлинской ЦРБ, Детской спортивной школой, а также с КДН и ЗП, ПДН ОВД Бутурлинского района. Принимаем участие в проектах Российского движения детей и молодежи.

Лагерь с дневным пребыванием детей «Планета детства» – уникальная возможность для решения задач в области профилактики, коррекции здорового образа жизни и духовно – нравственного воспитания. Работа в лагере базируется на следующих аспектах:

лагерь - это полигон для творческого развития, обогащения духовного мира и интеллекта ребенка;

организованная деятельность детей в летний период позволяет сделать педагогический процесс непрерывным в течение всего года;

в детском оздоровительном лагере главное – не система дел, не мероприятия, а ребенок в деле, его поступки, его отношение к делу, к друзьям по отряду, к взрослым людям;

содержанием летнего досуга должен стать активно организованный отдых детей, способствующий снятию физического и психологического напряжения детского организма;

одним из условий эффективности работы лагеря является использование воспитательного потенциала игры.

В лагере создаются условия для обеспечения воспитывающей, эмоционально - привлекательной деятельности детей, удовлетворения потребности в новизне впечатлений, творческой самореализации, общении и самостоятельности. Кратковременный характер пребывания, новое социальное окружение, разрыв прежних связей, позитивная окраска совместной деятельности со сверстниками, постоянное сопровождение взрослых позволяют создать оптимальные условия для осуществления воспитательной деятельности и актуализации самовоспитания.

### **Система стимулирования**

### Моральные формы поощрения:

- устная благодарность на ежедневных линейках, аплодисменты
- угощение (сладкий приз);
- награды: дипломы, грамоты, сувениры ;
- благодарственные письма в адрес родителей.

### Материальные поощрения:

В течение смены ведётся работа по выявлению различных способностей и интересов ребят, изучаются их личностные особенности. Когда отмечаются достижения отдельных детей, они получают «волшебные разноцветные пёрышки» сказочной Жар-птицы. Чтобы собрать пёрышки, надо проявить себя в деле и выиграть по итогам дня.

Каждый цвет пёрышка означает следующие номинации:

- Желтый – цвет художественного мастерства, творчества, фантазии
- Голубой – цвет физической культуры и ЗОЖ
- Красный - цвет активности, лидерства
- Зеленый – цвет взаимопомощи, гуманности, любви ко всем живому;
- Синий – цвет трудолюбия и чистоты

Каждый экипаж может ежедневно получать в подарок от сказочного героя «символическую ромашку» за победу в общелагерном деле и активное участие в жизни экипажа.

В конце лагерной смены подводятся итоги: подсчитывается количество набранных «волшебных пёрышек», полученных во время путешествия по сказочной стране и проходит награждение лучших по номинациям за участие в разных сферах деятельности, а также количество «символической ромашек», полученных во время путешествия по сказочной стране. По итогам победители получают призы и награды.

- кадровое обеспечение воспитательной деятельности.

№ п/п	Ф.И.О.	Должность (в лагере)	Образование	Стаж работы
----------	--------	-------------------------	-------------	----------------

1	Шеронова Ольга Борисовна	Нач. лагеря	Высшее	35 лет
2	Собецкая Нина Ивановна	Вожатая	Высшее	19 лет
3	Ракушина Ирина Юрьевна	Воспитатель	Высшее	25 лет
4	Дормидонтова Татьяна Владимировна	Воспитатель	Высшее	29 лет
5	Балашов Сергей Анатольевич	Инст. по физ. культуре	Высшее	10 лет
6	Мурылёва Ольга Сергеевна	Воспитатель	Высшее	28 лет

### 3.2. Анализ воспитательного процесса и результатов воспитания-

Основным методом анализа воспитательного процесса в детском лагере с дневным пребыванием детей «Планета детства» является самоанализ воспитательной работы, который проводится каждую смену с целью выявления основных проблем и последующего их решения, совершенствования воспитательной работы в детском лагере.

Основными принципами, на основе которых осуществляется самоанализ воспитательной работы в детском лагере с дневным пребыванием детей «Планета детства», являются:

- принцип гуманистической направленности осуществляемого анализа, ориентирующий экспертов на уважительное отношение как к воспитанникам, так и к педагогам, реализующим воспитательный процесс;
- принцип приоритета анализа сущностных сторон воспитания, ориентирующий экспертов на изучение не количественных его показателей, а качественных – таких как

содержание и разнообразие деятельности, характер общения и отношений между детьми и взрослыми;

- принцип развивающего характера осуществляемого анализа, ориентирующий экспертов на использование его результатов для совершенствования воспитательной деятельности педагогических работников: грамотной постановки ими цели и задач воспитания, умелого планирования своей воспитательной работы, адекватного подбора видов, форм и содержания их совместной с детьми деятельности.

Основные направления анализа воспитательного процесса:

1. Результаты воспитания, социализации и саморазвития детей.

Критерием, на основе которого осуществляется данный анализ, является динамика личностного развития детей в отряде за смену.

Главный инструмент – педагогическое наблюдение. Очень важно фиксировать личностные изменения, в том числе в педагогическом дневнике.

Важную роль играет аналитическая работа с детьми, которая помогает им оценить и понять приобретенный в лагере опыт, зафиксировать изменения, наметить дальнейшие планы по саморазвитию.

2. Состояние организуемой в детском лагере совместной деятельности детей и взрослых.

Критерием, на основе которого осуществляется данный анализ, является наличие в детском лагере интересной, событийно насыщенной и личностно развивающей совместной деятельности детей и взрослых. Внимание сосредотачивается на вопросах, связанных с качеством.

Методы анализа, которые могут использоваться детским лагерем при проведении самоанализа организуемой воспитательной работы:

- социологические: опрос участников образовательных отношений, экспертный анализ, фокус-группа, анализ документов и контекстный анализ;

- педагогические: тестирование, собеседование, педагогическое наблюдение, игровые методы, аналитическая работа с детьми, метод самооценки.



Основным предметом анализа, организуемого в детском лагере с дневным пребыванием детей «Планета детства» воспитательного процесса является воспитательная работа.

Объектом анализа являются воспитательные мероприятия и результаты воспитательной работы.

Итогом самоанализа организуемой в детском лагере с дневным пребыванием детей «Планета детства» воспитательной работы является перечень выявленных проблем, над которыми предстоит работать педагогическому коллективу

### **Ожидаемые результаты работы лагеря:**

1. Дети познакомятся со знаменитыми педагогами и художественными произведениями, авторами которых они являются.
2. Развитие индивидуальных способностей детей, приобщение к творческой деятельности посредством фотографии, рисования на заданные темы, изготовления аппликаций, коллажей.
3. Личностный рост участников программы.
4. Укрепление связей между разновозрастными группами детей.

При активном участии детей и взрослых в реализации программы предполагается, что у каждого возникнет чувство сопричастности к большому коллективу единомышленников.

Успешность детей в различных мероприятиях повысит социальную активность, даст уверенность в своих силах и талантах.

При хорошей организации питания, медицинским наблюдениям и правильно организованным спортивными мероприятиями предполагается оздоровить детей и своевременно обратить внимание на проблемы со здоровьем, если они существуют.

Осуществление экскурсий, походов, поездок помогут детям в обретении новых знаний о родном крае и научат их бережно и с любовью относиться к своей малой Родине.

Предполагается, что время, проведенное в лагере, не пройдет бесследно ни для взрослых, ни для детей, и на следующий год они с удовольствием будут участвовать в работе лагеря.

### Факторы риска

В лагере предусмотрены, и имеются все возможности изменять внутреннее содержание при сохранении заявленных целей и задач, оригинальной идеи программы:

- предусмотрен механизм кадровой замены воспитателей и педагогов дополнительного образования другими педагогами лагеря;
- предусмотрена замена педагогов - работников лагеря педагогами школы;
- предусмотрена замена мероприятий на равноценные по содержанию в случае непредвиденной ситуации (например, транспортная проблема).

### Социальный эффект смены.

Социальным эффектом смены будет результат, при котором каждый ребёнок:

- приобретёт новые навыки, умения;
- сможет проявить свои способности, умения;
- у ребёнка появится желание поделиться знаниями, умениями;
- почувствует на себе доброе отношение окружающих;
- понесёт дарить тепло тому, кто рядом.

### Система контроля и оценки результативности реализации программы

№ п/п	Показатели	Критерии	Инструментарий
1	Финансирование лагеря	Целевое использование денежных средств	Отчет об использовании денежных средств
2	Посещаемость	Количество пропусков	Табель учета посещаемости
3	Оздоровление детей	Процент оздоровленных детей	Журнал состояния здоровья воспитанников лагеря. Отчет «Комплексная оценка эффективности оздоровления детей лагеря»
4	Питание детей	Сбалансированность питания. С-витаминация	Выполнение норм питания продуктов
5	Развитие коллектива	Степень сплоченности коллектива	Методика «Определение сплоченности группы с помощью индекса групповой сплоченности Сисшора (по Рогову Е.И.)

6	Личностный рост участников	Развитие лидерских , творческих и организаторских знаний, умений и навыков	Методика «Уровень общественной активности» (по методике Степанова Е.Н.)
7	Психологический комфорт, социальная защищенность участников смены	Степень психологического комфорта и социальной защищенности участников смены	Анкета психологического комфорта
8	Удовлетворенность детей работой лагеря	Ожидания детей от лагеря	Анкета «До новых встреч»

## КАЛЕНДАРНЫЙ ПЛАН ВОСПИТАТЕЛЬНОЙ РАБОТЫ ДЕТСКОГО ЛАГЕРЯ

**с дневным пребыванием детей «Планета детства»  
на 2023-2024 уч. год**

Календарный план воспитательной работы детского лагеря с дневным пребыванием детей «Планета детства» составлен с целью конкретизации форм, видов воспитательной деятельности и организации единого пространства воспитательной работы детского лагеря.

План разделен на модули, которые отражают направления воспитательной работы детского лагеря в соответствии с Программой воспитания и определяет уровни проведения мероприятий.

Год посвящен *Году педагога и наставника в соответствии с Указом Президента Российской Федерации.*

№ п/п	Наименование мероприятия	Срок проведен ия	Уровень проведения		
			Всероссийск ий/ региональн ый	Детский лагерь	Отряд
<b>Модуль «Будущее России»</b>					
1.	1 июня - День защиты детей Музыкально-игровая программа «Детские улыбки»	03.06.24	всероссийский		
2.	5 июня - Всемирный День окружающей среды	05.06.24	всероссийский		
4	12 июня - День России Проект «Моя Россия»	12.06.24	всероссийский		
<b>Модуль «Ключевые мероприятия детского лагеря «Планета детства»</b>					
5	Торжественное открытие и заккрытие смены	05.06.2024 21.06.2024		лагерь	
6	Торжественная церемония подъема Государственного флага Российской Федерации	В начале каждого дня на линейке		лагерь	
7	Тематические и спортивные праздники, творческие	Согласно плана-сетки		лагерь	

	фестивали				
<b>Модуль «Отрядная работа»</b>					
8	Планирование и проведение отрядной деятельности	В течение смены			Воспитатель и отряда
9	Участие в общелагерных мероприятиях	В течение смены			Воспитатель и отряда
10	Формирование и сплочение через игры, тренинги на сплочение и командообразование	В течение смены			Воспитатель и отряда
11	Принятие законов и правил отряда, а также символов, названия, девиза, эмблемы, песни	В течение смены			Воспитатель и отряда
12	Аналитическая работа с детьми: анализ дня, анализ ситуации, мероприятия, анализ смены, результатов	В течение смены			Воспитатель и отряда
13	Проведение огоньков: огонек знакомства, прощания	В течение смены			Воспитатель и отряда
<b>Модуль «Коллективно-творческое дело (КТД)»</b>					
14	КТД «Правила дорожного движения мы знаем, и всегда их соблюдаем!»	06.06.2024		лагерь	
15	КТД Фестиваль «Моя Россия»	10.06.2024 – 14.06.2024		лагерь	
<b>Модуль «Самоуправление»</b>					
16	Выборы органов самоуправления отрядов (командир, помощник командира, физорг, культорг, редколлегия)	В течение смены			отряд
17	Заседания совета командиров отряда	По необходимости в течение смены		лагерь	
18	«Отрядный огонек» – подведение итогов дня	ежедневно		лагерь	
<b>Модуль «Дополнительное образование»</b>					
19	Деятельность кружковых объединений, спортивных секций	В течение смены		лагерь	
<b>Модуль «Здоровый образ жизни»</b>					
20	Физкультурно-спортивные мероприятия: зарядка, спортивные соревнования, эстафеты,	В течение смены		лагерь	

21	спортивные часы Спортивно-оздоровительные события и мероприятия на свежем воздухе	В течение смены		лагерь	
22	Просветительские беседы, направленные на профилактику вредных привычек и привлечение интереса детей к занятиям физкультурой и спортом	В течение смены			отряд
<b>Модуль «Организация предметно-эстетической среды»</b>					
23	Оборудование отрядных мест, спортивных и игровых площадок	В течение смены		лагерь	
24	Оформление отрядных уголков	В течение смены			отряд
25	Событийный дизайн – оформление пространства проведения событий (праздников, церемоний, творческих вечеров, выставок, КТД, отрядных дел и т.п.)	В течение смены		лагерь	отряд
26	Разработка, создание и популяризация лагерной и отрядной символики (флаг, гимн, эмблема, логотип, элементы костюма и т.п.)	В течение смены		лагерь	отряд
27	Размещение экспозиций творческих работ детей, фотоотчетов об интересных событиях детском лагере	В течение смены		лагерь	отряд
28	Акция по уборке территории школьного двора «Чистый двор»	В течение смены		лагерь	отряд
<b>Модуль «Профилактика и безопасность»</b>					
29	Инструктажи по технике безопасности, профилактике детского дорожно-транспортного травматизма, пожарной безопасности	В течение смены			отряд
30	Минутки ПДД Профилактические беседы	В течение смены		лагерь	
<b>Модуль «Работа с вожатыми/воспитателями»</b>					
31	«Нормативно – правовая база по +организации отдыха и оздоровления детей» (знакомство педагогов с основными документами,	Май 2024 г		лагерь	

	регламентирующими отдых и оздоровление детей, с должностными обязанностями, нормами охраны труда в лагере дневного пребывания)				
32	«Планирование и организация смены» (организация отдыха в лагере дневного пребывания, логика развития лагерной смены, знакомство с программой лагеря и планированием)	Май 2024 г		лагерь	
33	«Методика организации дела» (вооружение педагогов набором форм, методов деятельности для организации детского коллектива, проведения разнообразных мероприятий в течение лагерной смены)	03- 22.06.2023		лагерь	
<b>Модуль «Экскурсии и походы»</b>					
34	Экскурсия в краеведческий музей, Музей Камня	июнь		лагерь	
35	Поход на родник в селе Ягубовка	июнь			
<b>Модуль «Цифровая среда воспитания»</b>					
36	Освещение деятельности лагеря в официальных группах в социальных сетях и на официальном сайте МБОУ Ягубовской СОШ	В течение смены		лагерь	
<b>Модуль «Социальное партнерство»</b>					
37	Проведение на базе учреждений культуры мероприятий, мастер-классов и т.п. (план-сетка мероприятий прилагается)	В течение смены		лагерь	

## Информационная карта программы.

1	Полное название программы	«Радужное лето»
2	Автор программы	Собецкая Нина Ивановна. – учитель начальных классов МБОУ Ягубовская СОШ (8-831-72) 56-7-24, school.yagub@mail.ru)
3	Руководители программы	Ракушина Ирина Юрьевна, учитель начальных классов, (8-831-72) 56-7-24, school.yagub@mail.ru)
4	Территория представленной программ	Нижегородская область, Бутурлинский район, село Ягубовка
5	Название проводящей организации	Муниципальное бюджетное общеобразовательное учреждение Ягубовская средняя общеобразовательная школа
6	Адрес	607433, Нижегородская область, Бутурлинский район, с.Ягубовка, ул.Советская, д.74.
7	Телефон	8-831-72) 56-7-24
8	Форма проведения	Летний оздоровительный лагерь с дневным пребыванием детей
9	Цель программы	Создание оптимальных условий, обеспечивающих полноценный отдых детей, их оздоровление, духовно-нравственное воспитание, творческое развитие.
10	Специализация программы	Духовно-нравственная образовательная программа
11	Сроки проведения	С 03.06.2023 г. по 23.06.2023 г.: 14 рабочих дней
12	Место проведения	Муниципальное бюджетное общеобразовательное учреждение Ягубовская средняя общеобразовательная школа
13	Официальный язык	русский
14	Общее количество участников, в том числе детей	41 человек ( 30 детей)
15	География участников	В реализации программы принимают участие учащиеся разных возрастных групп из села Ягубовка, Борнуково, Сурадеево, Якшень, Чембасово.
16	Условия участия в программе	Добровольное желание детей и родителей; по заявлениям родителей и т.д.
17	Условия размещения участников	Лагерь располагается на первом этаже школы в блоке начальных классов, занимает 4 классных кабинета, холл, рекреацию, столовую, спортивный зал, актовый зал, медицинский кабинет, кабинет английского языка, имеет в распоряжении спортивную площадку школы.



18	Краткое содержание программы	<p>Программа лагеря реализуется через игру. Территория лагеря «Планета детства» - территория исполнения детских фантазий. Она заселена сказочными персонажами, которые считают, что жить в этом волшебном месте могут дружные, смелые, творческие, спортивные и героические личности. Все участники смены являются участниками игры. Им предлагается участие не только в спортивных соревнованиях, но и в творческих испытаниях, которые приготовили для них сказочные герои.</p> <p>Направления деятельности духовно-нравственное воспитание</p>
19	История осуществления программы	Программа осуществляется впервые

Приложение 3

## План - сетка

Дата	Время	Название мероприятий	Ответственный
03.06. Давайте познакомимся. Путешествие в город детства	8:45-9:00	Линейка открытия (прием учащихся в лагерь, решение организационных вопросов)	Шеронова О.Б., Собецкая Н.И.
	9:30 -10:00	«Незнайка и Сказочный перекрёсток»(Инструктаж по ТБО и ПДД)	
	10:00-11:30	Подвижные игры	Балашов С.А.
	11:30- 12:30	Музыкально-игровая	

		программа «Детские улыбки» Конкурс рисунков на асфальте «Здравствуй, лето»	Собецкая Н.И.
04.06 Встреча с Алисой из зазеркалья. Город ЗОЖ	9:30-10:00  11:30 – 12:00  13:00-14:00  13:00-14:00	Конкурс рисунков «Мы – за здоровый образ жизни»  Квест -игра «Тропинками лета»  Челлендж «Лучшее оформления отряда»  Кружок «Подвижные игры»	Воспитатели (Дормидонтова Т.В., Рыбина Ю.В., Ракушина И.Ю.)   Дормидонтова Т.В.
05.06. Прогулка с Красной Шапочкой по «Город Беригиня». Всемирный день окружающей среды.	10:00-11:30 11:30- 12:30  13:00-14:00	Русские подвижные игры Открытие лагерной смены «Здравствуй, лето! Здравствуй, лагерь!». Конкурс плакатов «Береги природу»  Кружок «Чудеса своими руками»	Балашов С.А.  Собецкая Н.И. Воспитатели (Дормидонтова Т.В., Рыбина Ю.В., Шеронова О.Б, Мурылева О.С.) Ракушина И.Ю.
06.06 В гостях у Зайца и Волка «Город братьев наших меньших» . День заботы о братьев наших меньших.	10:00 – 11:30 11:30-12:30  13:00-14:00	Зооэстафета Викторина по сказкам А.С.Пушкина «Сказка живёт рядом». Косплей «Животные – герои сказок и мультфильмов».	Балашов С.А.  Воспитатели (Дормидонтова Т.В., Рыбина Ю.В., Шеронова О.Б, Мурылева О.С.)

	13:00-14:00	Кружок «Чудеса науки и природы»	Дормидонтова Т.В.
07.06 Приключения Мойдодыра на желтом цвете радуги. «Город вежливых пешеходов, пассажиров водителей»	10:00-11:30  11:30 – 12: 30  13:00-14:00	КТД «Правила дорожного мы знаем и всегда их соблюдаем»  вежливый пешеход, пассажир, водитель.  Конкурсно-игровая программа « В гостях у вежливости»  Конкурс инсценировок « Что такое хорошо, что такое плохо»  Кружок «Цифровое творчество»	Балашов С.А.  Воспитатели (Дормидонтова Т.В., Рыбина Ю.В., Шеронова О.Б, Мурылева О.С.)  Собецкая Н.И.
10.06 Экскурсия с дядей Фёдором в «Город дружбы».	10:00 –11:30  11:30-12:30  13:00-14:00	Спортивный час: игра «Друг»  Тренинг «Здравствуй, друг»  Конкурс поделок «Чудеса из ладошки»	Балашов С.А.  Воспитатели (Дормидонтова Т.В., Рыбина Ю.В., Шеронова О.Б, Мурылева О.С.)
11.06 Буратино приглашает «Город Первых»	10:00 – 11:30  11:30-12:30	Спортивный час «Комический футбол»  Конкурсно- игровая программа «Будь в движении»  Конкурс коллективных	Балашов С.А.  Воспитатели (Дормидонтова Т.В., Рыбина Ю.В., Шеронова О.Б, Мурылева О.С.)

	13:00-14:00  13:00-14:00	аппликаций «Дерево добрых пожеланий»  Кружок «Подвижные игры»	Дормидонтова Т.В.
12.06 Встреча с Незнайкой в «Город юных патриотов»	10:00- 11:30 11:30-12:30 13:00-14:00	Спортивный час Квест- игра «Россия – родина моя»  Сторителлинг и конкурс рисунков «Моя Россия»  Кружок «Чудеса своими руками»	Балашов С.А. Воспитатели (Дормидонтова Т.В., Рыбина Ю.В., Шеронова О.Б, Мурылева О.С.)  Ракушина И.Ю.
13.06 В гостях у Золушки в городе «Трудолюбия»	10:00-11:30 11:30-12:30 13:00 – 14:00	Спортивное состязание «Без труда не вытащишь и рыбку из пруда»  Праздник «Город трудолюбия»  Акция «Чистый двор»  Кружок «Чудеса науки и природы»	Балашов С.А.  Воспитатели (Дормидонтова Т.В., Рыбина Ю.В., Шеронова О.Б, Мурылева О.С.)  Дормидонтова Т.В.
14.06 Жар-птица приглашает на голубой родник	10:00- 11:30	Экскурсия «Голубой родник». Фотоконкурс-онлайн «Зарисовки лета» Акция «Чистая планета»	Воспитатели (Дормидонтова Т.В., Рыбина Ю.В., Шеронова О.Б, Мурылева О.С.)

<p>в «Город экологии»</p>	<p>11:30-12:30</p> <p>13:00-14:00</p>	<p>Квест игра «12 фотографий»</p> <p>Организация выставки и конкурс поделок из природных материалов «Удивительное рядом»</p> <p>Кружок «Цифровое творчество»</p>	<p>Балашов С.А.</p> <p>Собецкая Н.И.</p>
<p>17.06</p> <p>Приключения Бременских музыкантов «Город красоты и эстетики»</p>	<p>10:00-11:30</p> <p>11:30-12:30</p> <p>13:00-14:00</p>	<p>Партизанские игры.</p> <p>Конкурсно-игровая программа «Мистер и Мисс Лета»</p> <p>Конкурс творческих работ «Цветочное чудо»</p>	<p>Балашов С.А.</p> <p>Собецкая Н.И.</p> <p>Воспитатели (Дормидонтова Т.В., Рыбина Ю.В., Шеронова О.Б, Мурылева О.С.)</p>
<p>18.06</p> <p>Прогулка с Винни-пухом по синему цвету радуги «Город фантазии»</p>	<p>10:30-11:30</p> <p>11:30 – 12:30</p> <p>13:00-14:00</p>	<p>Эстафета «Быстрее ветра»</p> <p>Игровая программа «Цветные фантазии»</p> <p>Конкурс летних зарисовок «Полет фантазии»</p> <p>Кружок «Подвижные игры»</p>	<p>Балашов С.А.</p> <p>Воспитатели (Дормидонтова Т.В., Рыбина Ю.В., Шеронова О.Б, Мурылева О.С.)</p> <p>Дормидонтова Т.В.</p>

<p>19.06 Почтальон Печкин приглашает в «Город доброты»</p>	<p>10:30-11:30  11:30-12:30  13:00-14:00  13:00-14:00</p>	<p>Спортивный час «Весёлая скакалка»</p> <p>Тематическое мероприятие «День добрых дел, давайте дарить доброту»</p> <p>Конкурс рисунков «Спешите делать добрые дела».</p> <p>Кружок «Чудеса своими руками»</p>	<p>Балашов С.А.</p> <p>Собецкая Н.И.</p> <p>Воспитатели (Дормидонтова Т.В., Рыбина Ю.В., Шеронова О.Б, Мурылева О.С.)</p> <p>Ракушина И.Ю</p>
<p>20.06. Прогулка в городе «Возможностей и талантов»</p>	<p>10:30-11:30  11:30-12:30  13:00 – 14:00</p>	<p>Танцевальные игры</p> <p>Конкурсно-развлекательная программа «Я талантлив»</p> <p>Конкурс «Грани таланта»</p> <p>Кружок «Чудеса науки и природы»</p>	<p>Балашов С.А.</p> <p>Воспитатели (Дормидонтова Т.В., Рыбина Ю.В., Шеронова О.Б, Мурылева О.С.)</p> <p>Дормидонтова Т.В.</p>
<p>21.06 «До свидания, лагерь ...»</p>	<p>11:30-12:30  13:00-14:00</p>	<p>Заккрытие лагерной смены. Праздничная программа «Лагерь, до свидания!»</p> <p>Итоговое анкетирование «Мы вместе прожили не зря»</p>	<p>Собецкая Н.И.</p>